

2019年度(レポート対象期間:2019.4.1~2020.3.31)

エコアクション 21

環境経営レポート



※ 認証範囲

<一般廃棄物・産業廃棄物収集運搬業、産業廃棄物中間処分業>

有限会社 長嶋商店

〒420-0875

静岡県静岡市葵区美川町4番5号

TEL 054-271-2440

FAX 054-271-1607

発行日：2020年11月30日



2. 環境経営レポート 目次

項目及び内容	ページ
1. 表紙 (ea 2 1 認証・登録範囲、レポート対象期間及び発行日)	1
2. 環境経営レポート目次	2
3. 組織の概要	3
① 事業の概要	4
② 廃棄物処理業に関する情報公開項目	5 6
③ 実施体制	7
4. 環境経営方針	8
5. 環境経営目標	9
① 環境中期目標	9
② 環境短期目標	10
6. 環境経営計画	11
① 主要な環境経営計画	11
② 2019年度環境経営計画表	12
7. 環境目標（短期）の実績評価	13
8. 環境経営計画の取組結果とその評価、次年度取組内容	14
① 環境経営の実施状況とその評価・結果	15
② 環境目標の達成状況とその評価・結果	16
③ 2019年度環境活動計画実施状況確認表	17
④ 問題点の是正処置及び予防処置の結果	18 19
⑤ 2020年度環境活動計画表	20
9. 環境関連法規等の遵守状況の確認・評価及び違反・訴訟の有無	21
10. 代表者による全体評価と見直しの結果	22 23

3. 組織の概要

【① 事業の概要】

[1] 事業所及び代表者名

有限会社 長嶋商店
代表取締役 長嶋 捷治

[2] 所在地

本社事務所・倉庫 静岡市葵区美川町4番5号 TEL 054-271-2440
FAX 054-271-1607

中間処分工場 静岡市葵区美川町5番1号(本社事務所・倉庫に隣接)

駐車場(無人) 第1駐車場 静岡市葵区新伝馬1丁目628番地(975.32㎡)
第2駐車場 静岡市葵区美川町4番11号(286.00㎡)

[3] 環境管理責任者

環境管理責任者 長嶋 明彦

[4] 連絡先

環境管理事務局 長嶋 久美子
TEL(本社): 054-271-2440 FAX 054-271-1607
MAIL: nagashima-shoten@amail.plala.or.jp
ホームページ: <http://www.nagashima-shoten.com/>

[5] 事業の内容

一般廃棄物・産業廃棄物収集運搬業、産業廃棄物中間処分量
金属古物商(実績無し)

[6] 事業の規模

法人設立	昭和62年7月31日	資本金	300万円
従業員数	29名 (経営者を含む)	エコアクション21 に関わる員数	21名 (短時間勤務7名を2名分に換 算、出向3名は含まない)
敷地面積	924㎡	建物床面積	664.2㎡
事業年度	期首 4月1日 期末 翌年3月31日	駐車場面積	1261.32㎡

[7] 活動規模

項目	単位	2017年度	2018年度	2019年度
売上高	百万円	217	212	223
処理実績	情報公開項目参照			

【② 廃棄物処理業に関する情報公開項目】

[1] 許可の内容（一般・産業廃棄物処理業及び古物商等許可の内容）

許可権者	許可番号	許可の有効期間	許可事業の区分・廃棄物の種類
静岡県知事	02202 053335	H31.2.10～ 36.2.9	産業廃棄物収集運搬(積替え及び保管行為を除く) (種類) 廃プラスチック類(石綿含有廃棄物を除き、水銀使用製品産業廃棄物を含む)、金属くず(水銀使用製品産業廃棄物を含む)、ガラスくず・コンクリートくず及び陶磁器くず(石綿含有廃棄物を除き、水銀使用製品産業廃棄物を含む)、がれき類(石綿含有廃棄物を除く。)、廃油、紙くず、木くず、繊維くず、動植物性残さ 以上9品目
山梨県知事	01900 053335	R1.6.4～ 6.6.3	産業廃棄物収集運搬(積替え保管無し) (種類) ガラスくず・コンクリートくず(がれき類を除く)、陶磁器くず 以上1品目
静岡市長	06221 053335	H29.5.31～ 34.5.30	産業廃棄物処分業 中間処分 (区分) 焼却—廃油、金属くず 破碎—廃プラスチック類、紙くず、木くず、金属くず、ガラスくず・コンクリートくず及び陶磁器くず 圧縮—金属くず 溶融—廃プラスチック類 (種類) 廃油、廃プラスチック類、紙くず、木くず、金属くず、ガラスくず・コンクリートくず及び陶磁器くず
静岡市長	10005	R2.4.1～ R4.3.31	一般廃棄物収集運搬業 事業系一般廃棄物及び 特定家庭用機器再商品化対象物
静岡県 公安委員会	公委静中333号	S49.4.4 (交付日)	古物商
静岡県 公安委員会	公委静中184号	S49.4.4 (交付日)	金属くず商

[2] 施設の状況 (2019年3月現在)

車両の種類	最大積載量	台数	最大積載量	台数
塵芥車(プレス式) 計9台	2950kg	1台	3000kg	1台
	3600kg	2台	3800kg	1台
	4800kg	1台	5000kg	1台
	5100kg	1台	5900kg	1台
キャブオーバー車 計9台	2000kg 3000kg	1台 4台	3250kg	1台
	4000kg (ユニック)	1台	350kg (軽四輪)	2台
重機の種類	台数		/	
解体ユンボ	1台			
ショベルローダ	1台			
フォークリフト	2台			
計量器	1台			
合計	車両 18台		作業重機 5台	

工場設備

設備名	名称・型式・処理能力等	台数
破碎設備	二軸破碎機(新居浜鉄工所)ライオンシュレッダーNS-302TH * 品目別一日処理能力(8時間) 廃プラスチック類 4.56t 紙くず 4.48t 木くず 4.48t 金属くず 12.24t ガラス・コンクリート及び陶磁器くず 20.56t	1機
圧縮設備	金属プレス(アリゲータプレス AP1258型) ペットボトルプレス(佐々木コーポレーション)	1機 1機
溶融設備	溶融機(パナケミカル)クリーンヒートパッカーE6型	1機
焼却設備	1HG-400 MODEL ジェットパワー焼却炉(水冷式、29kg/h)	1機
選別装置	金属選別装置	1機
変電設備	2次電気工事(動力150kw/電灯20kw)	—

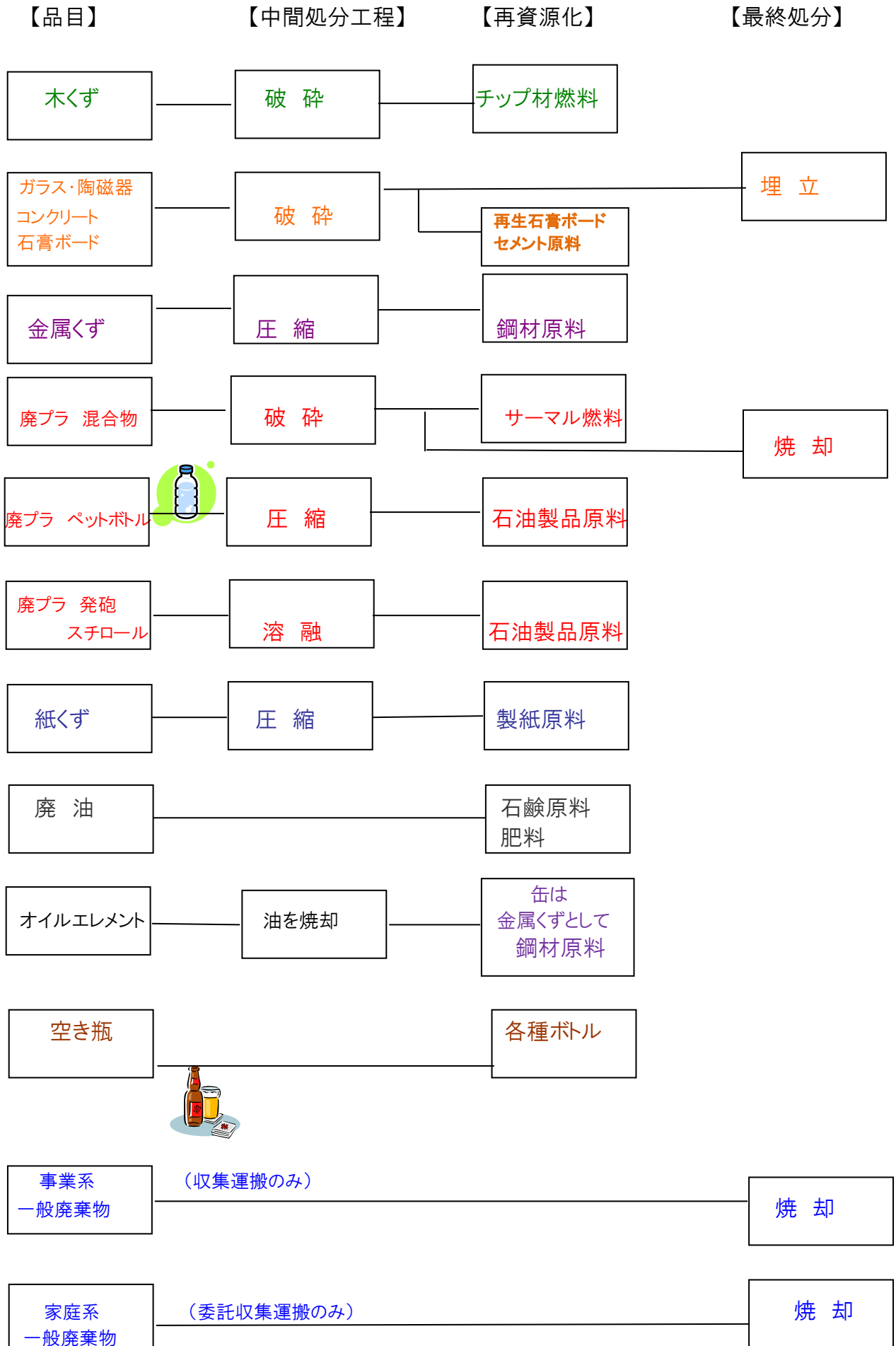
[3] 処理実績

	単位	2017年度	2018年度	2019年度
産業廃棄物収集運搬量及び中間処分量	t	821.4	652.0	673.0
一般廃棄物収集運搬量	t	3,168.5	3,085.2	2,993.3
合計	t	3,989.9	3,737.2	3,666.3

[4] 廃棄物処理料金

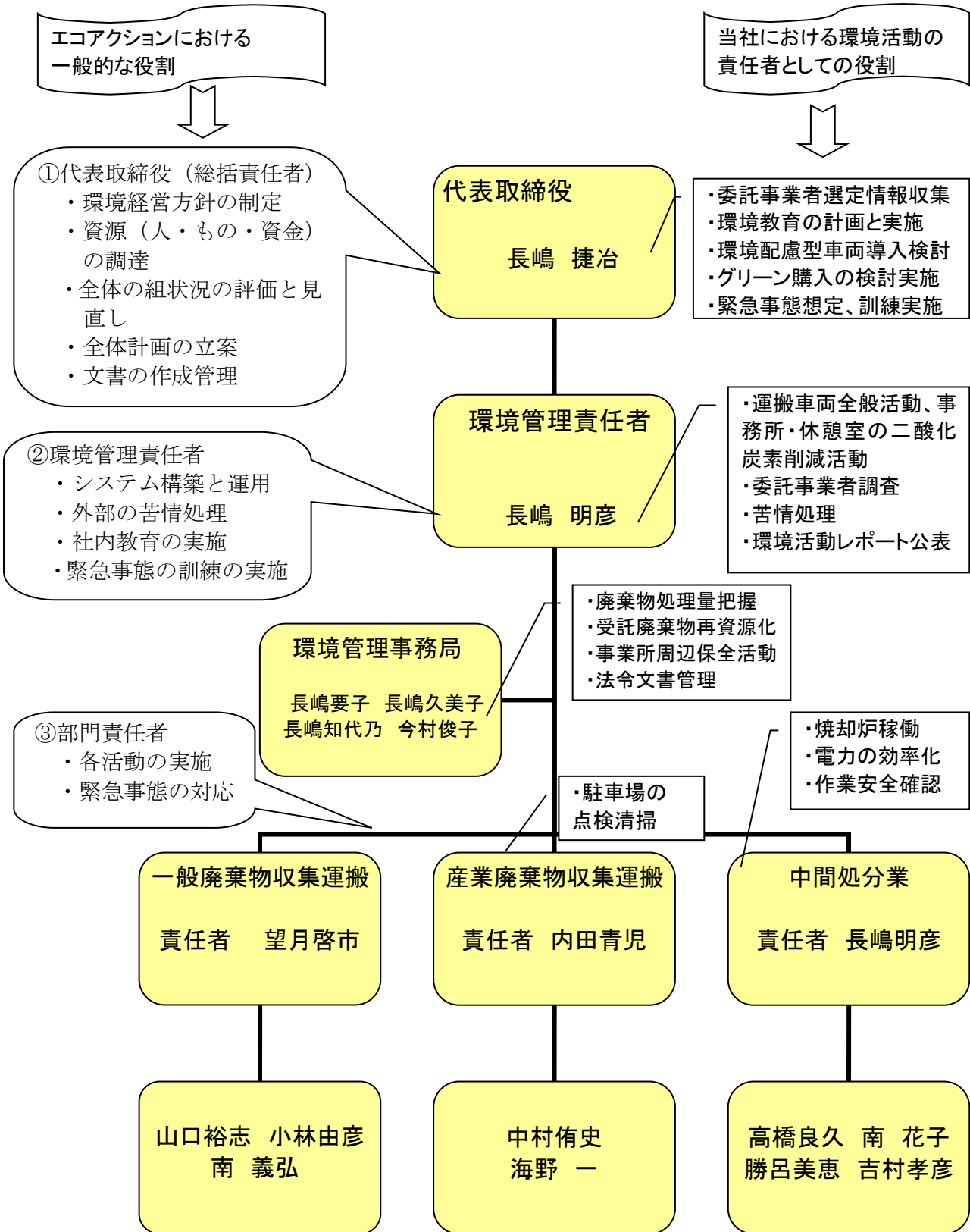
廃棄物の内容及び運搬等により料金が異なりますのでご相談下さい。見積は無料です。

[5] 廃棄物処理の流れ



【③ 実施体制】

環境経営システム組織図



4. 環境経営方針

基本理念

当社は廃棄物収集運搬・廃棄物処理事業を行っており、循環型社会構築の第一線を担う事業者として環境マネジメントシステムを積極的に取り組むことにより環境保全に貢献します。

行動指針

当社は、基本理念の実現に向けて以下のことに取り組みます。

- I 収集運搬車両のエコドライブを実施し、中間処理施設の省エネルギーに努め、二酸化炭素排出量を削減します。
- II 受託した産業廃棄物の再資源化に取り組み、リサイクル率の向上と適正処理を図ります。
- III 環境教育及び緊急事態訓練を実施し、環境活動や安全に対する理解と意識の向上を図ります。
- IV 排出事業者と情報交換や分別指導を行い、環境活動レポートを公表し、地域社会とコミュにケーションを図ります。
- V 作業の安全に配慮し、火気・臭気・騒音・粉塵・汚水に細心の注意を払い、事業所周辺の環境保全に努めます。
- VI 環境に配慮した車両の導入や物品の購入を図ります。
- VII 環境関連法令の遵守を誓約します。
- VIII 環境経営の継続的改善に取り組みます。

平成18年7月31日制定

平成20年5月31日改定

平成24年3月30日改定

令和2年9月30日改定

有限会社 長嶋商店

代表取締役 長嶋 捷冶